



1158 Budapest, Jánoshida utca 15.

Tel: (06-1) 416-1835 / Fax: (06-1) 419-9914

e-mail: zk@3szs.hu / web: <http://www.3szs.hu>

## A Vizsgálóhelyi nyilvántartó program KLIENS 5.0 Offline telepítője

### **Tisztelt Felhasználó!**

A telepítő birtokba vételének feltétele, hogy az ügyfél kitöltött megrendelőt juttat el a 3Sz-s Kft. e-mail címére vagy postai címére vagy faxon adja le. Az alábbiakban röviden ismertetjük azokat a lépéseket, melyekkel a programot saját gépére telepítheti.

#### **Figyelem!**

Az első telepítés után minden újratelepítés csak a felhasználó által írásban (faxon, levélben vagy e-mailben) jelzett okok miatt ismételhető meg, mivel a program szigorúan sorszámozott bizonylatokat kezel, ezért az adatoknak egyezniük kell a felügyeleti adatbázisban szereplőkkel!

### **Telepítés feltételei**

Kérjük, figyelmesen olvassa el a következőket.

A feltételek be nem tartásával problémák merülhetnek fel a program telepítésénél és később a futásánál, melyekért cégünk nem vállal felelősséget!

- amennyiben gépe tűzfalal, és/vagy víruskereső programmal védett, úgy azokat a telepítés idejére kérjük leállítani
- minden esetben rendszergazdai jogokkal hajtsa végre a telepítést
- ellenőrizze a számítógép nevét, mert az csak angol karaktereket tartalmazhat

**Fontos:** a számítógép nevét a későbbiekben ne változtassa meg, mert az akadályozza a program üzemszerű működését!

# Hálózati futás kliensoldali rendszerkövetelményei

## Kliens oldali operációsrendszerek

- Windows 2000 Professional SP4
- Windows XP Professional <sup>1</sup>

## Nem ajánlott (támogatott) operációs rendszerek

- Windows 95
- Windows 98<sup>1</sup>-98<sup>1</sup>/SE  
(Erre a rendszerre vonatkozólag a Microsoft a frissítéseket 2 éve beszüntette)
- Windows NT 4.0 SP6/A  
(Erre a rendszerre vonatkozólag a Microsoft a frissítéseket 2 éve beszüntette)
- Windows Millenium
- Windows XP Home

## **Minimum hardver követelmények**

- Merevlemez igény: 200 Mb
- Memória igény minimum 256 Mb
- Processzor igény: optimális 1.5 Ghz

## **Minimum hálózati követelmények**

- 10/100 UTP 100 Mb/s -os hálózati sebességgel
- Jól konfigurált TCP/IP beállítások

## **Monitor**

- Felbontás: minimum 800X600, optimálisan 1024X768
- Színfelbontás: minimum 256 szín

## **Nyomtató**

- Lézer vagy tintasugaras nyomtató, mely alkalmas A4 méretű papíron történő nyomtatásra.

---

<sup>1</sup> SP2-vel frissített XP problémákat fog okozni a program telepítésekor és futásakor. Külön figyelmet igényel, tanácsos szakember segítségét igénybe venni.

## Kliens telepítése

Minden esetben körültekintően olvassa el a telepítő által közölt információkat és tartsa be a leírtakat!

**A telepítés megkezdése előtt biztosítsa a lehetőséget, hogy a számítógépe előtt tudjon telefonálni, erre a kódkéréskor lesz szüksége!**

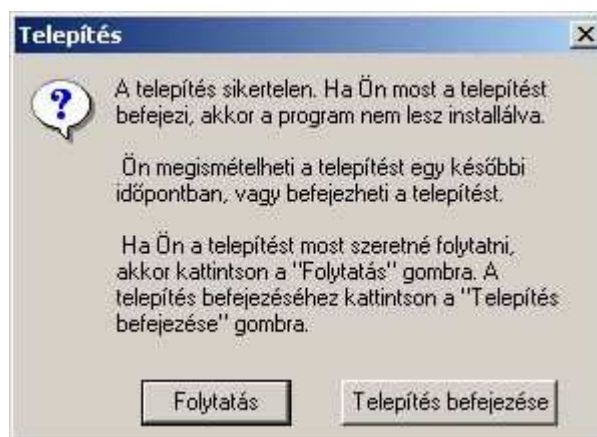
*Minden futó alkalmazást állítson le, (pl. vírus ellenőrző stb., valamint a 3Sz-s Kft szoftvereit is), majd indítsa el a telepítő fájlt (cd-ről vagy meghajtóról).*

Felhívjuk a figyelmét, hogy mivel a 3Sz-s Kft szoftverei néhány esetben azonos program elemeket használnak, ezért amennyiben a telepítés idejére nem állít le minden a 3Sz-s Kft. által készített programot úgy a telepítő lefutása után a programok további használata során futtatási problémák merülhetnek fel!

Elsőként a következő ablak fog megjelenni:



A telepítő utasítása szerint kattintson a **Tovább** gombra, vagy ha még nem készült fel a program telepítésére, akkor kattintson a **Mégsem** gombra. Ekkor a következő üzenetet fogja kapni:

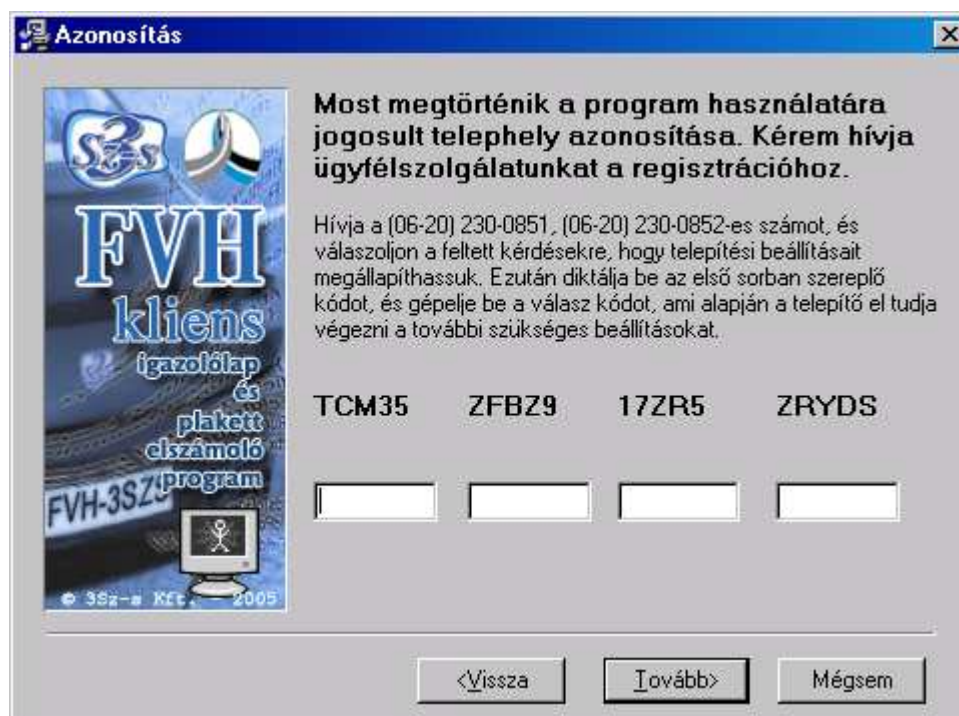


Ha a **Telepítés befejezése** gombot választja a telepítés leáll.

**Figyelem:** A telepítés csak a következő ablakon megjelent feltételek elfogadás után indul el.



Az ablak **Tovább** gombjának megnyomása után, az „Azonosítás” ablak jelenik meg.



Válaszkód kéréséhez hívja fel ügyfélszolgálatunkat a telepítőben megadott telefonszámok egyikén vagy a 06-1-410-4544-es szerviz telefonszámon és adja meg munkatársunknak Cége nevét. Diktálja be a fehér mezők feletti sorban látható húszjegyű egyedi kód karaktereit, majd az operátortól válaszként kapott számsort írja be az üres mezőkbe a megadás sorrendjében (a mezők között a TABULÁTOR billentyű segítségével tud lépegetni).

**Fontos, hogy ne papírra kiírt kódokat diktáljon be, hanem telepítés közben a monitorról, mert a program minden telepítés indításkor új kódot generál és a válaszkód egyedi, csak arra a telepítő kódra érvényes**

Felhívom figyelmét, hogy az Ön által közölt kód semmilyen személyes információt nem tartalmaz sem Önről, sem cégéről, sem a számítógépéről, az csak és kizárólag a program azonosítása miatt szükséges.

A kódjegyek begépelése után, kattintson a **Tovább** gombra.

Ha nem megfelelő a válaszkód (pl. elírás történt), akkor figyelmeztetést ad a telepítő:



Kódhiba esetén kérje az operátort, hogy ismétlje el a kódot.

Ha helyes a beírt válaszkód, akkor kattintson a **Tovább** gombra, majd a következő ablak jelenik meg:



Adja meg a szervergép nevét, majd a szerveren lévő EDI könyvtár teljes elérési útvonalát. Ez az az útvonal, ahová a szerverre telepítéskor a ZkKulso könyvtárban lévő EDI könyvtár került.

PL:



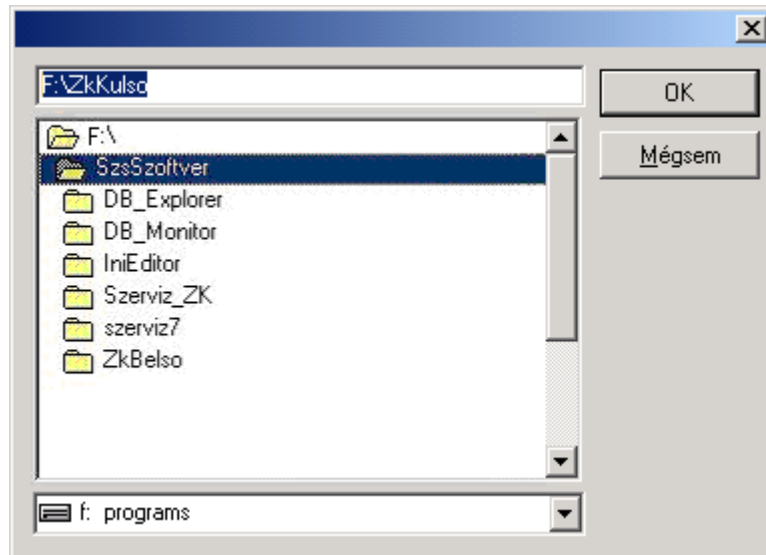
Vagy \\kinevezett\_szerver\_neve\megosztási\_név\utvonal\_az\_edi\_könyvtárig\EDI

Az adatok megadását követően kattintson a **Tovább** gombra, ahol a program helyének kiválasztására van lehetősége:



Ebben az ablakban a program telepítésének helyét határozhatja meg (a telepítő alap esetben a **C:\Program Files\ZkKulso** könyvtárat adja meg).

A telepítés helye tetszés szerint módosítható a könyvtár neve melletti **Tallóz** gomb megnyomásával. A telepítő jelzi, hogy a megadott merevlemez mennyi szabad terület áll rendelkezésre, és hogy ebből mennyi marad meg a telepítés után. (Ha a winchesteren, több partíció is van, akkor célszerű a programot a rendszer partíciótól eltérő, semleges merevlemez területre telepíteni. (pl: D: E: F: ..).



Ajánlott olyan meghajtót kiválasztani, amin legalább 200 Mb szabad terület található,

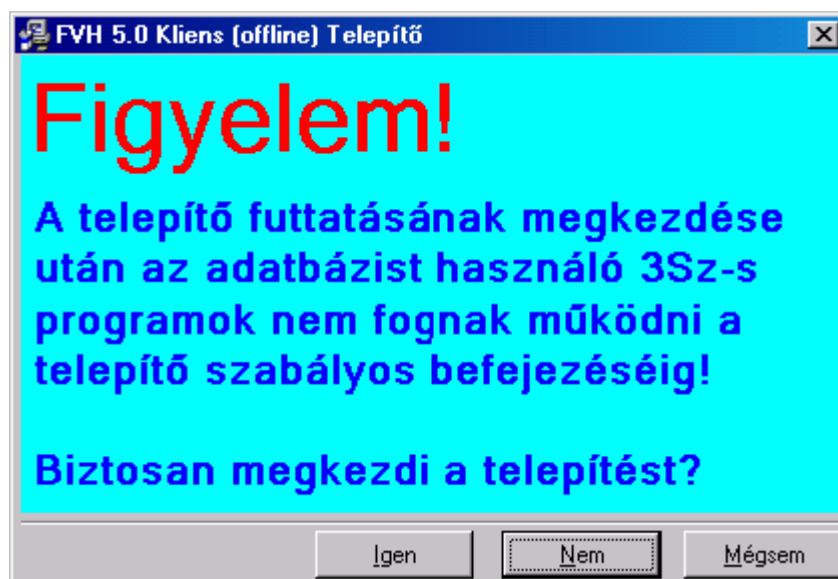
Ha meghatározta, hogy a telepítő hová telepítse a programot, kattintson a **Tovább** gombra.



A programcsoport azt jelenti, hogy a Start menüben hová helyezze el a telepítő a program indító ikonjait. A telepítő által felajánlott programcsoport módosítható, viszont a karbantartás megkönnyítése érdekében nem ajánlott. Kattintson a **Tovább** gombra, ezzel a telepítő számára minden telepítési információt regisztrál. A telepítő készen áll a telepítésre és megjelenik a következő ablak:



A **Tovább** gombra kattintás után a következő ablak jelenik meg:



### Figyelem:

A telepítés folyamán, mikor az adatbázis server leállítása történik a következő üzenet jelenhet meg:

**„A server foglalt! Az adatbázisszerver leállításához több időre van szükség.”**  
**Az "Igen" gombra kattintva a telepítő megpróbálja ismét leállítani a servert, és folytatni a telepítést. A "Mégsem" gomb hatására a telepítő leáll.”**

Minden üzenetre az „IGEN” gombot kell megnyomni, ez a folyamat eltarthat 1-2 percig attól függően, hogy mekkora a számítógép teljesítménye vagy milyen nagy méretű adatbázisok találhatóak meg rajta.

**Kérjük, legyen türelemmel a folyamat végéig, és ne állítsa le a gépet!**



Az **Igen** gomb megnyomása után megkezdődik a telepítés.

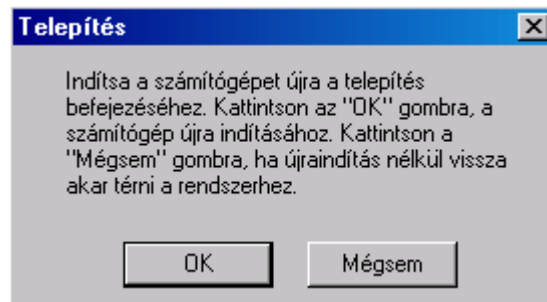


A telepítés végén a következő ablak jelenik meg, mely a telepítés sikerességét, vagy esetlegesen a telepítés során felmerülő problémákat közli.



Ha bármi más üzenetet kapna a telepítőtől, kérem vegye fel a kapcsolatot ügyfélszolgálatunkkal a fent megadott telefonszámokon vagy a 06-1-410-4544 szerviz telefonszámon.

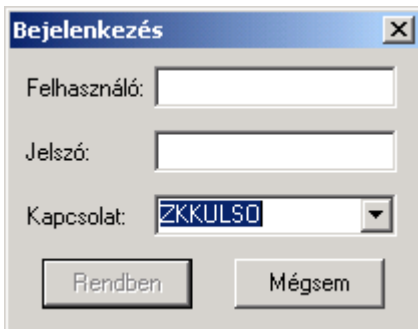
A rendszer használatba vétele megkezdődhet, a számítógép újraindítása után.



## A program indítása

A programot a képernyőn elhelyezett indítóikon segítségével, vagy a **Start menü \ Programok \ Szs szoftver \ Vizsgálóhelyi nyilvántartó** csoportmenüből indíthatja (természetesen csak akkor, ha telepítéskor nem választott más programcsoportot).

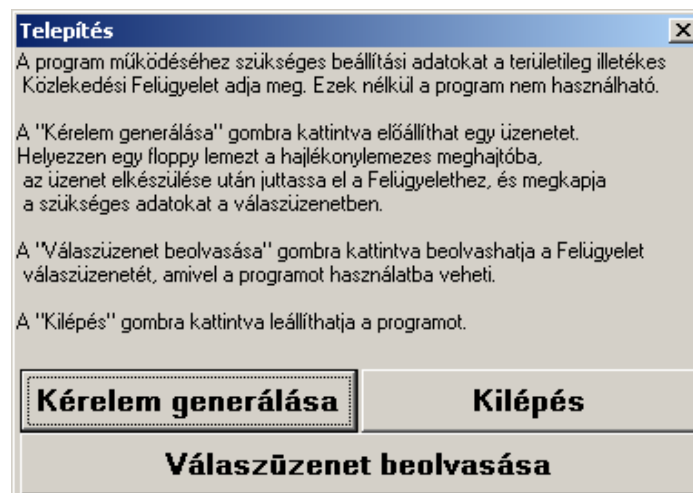
A programindítás után a program Felhasználónevet, és jelszót kér, melyet a megfelelő mezőkbe kell begépelni, majd a **Rendben** gombra kattintani.



**Felhasználó:** ZK  
**Jelszó:** super  
**Kapcsolat:** ZKKULSO

Ezt a felhasználónevet és jelszót a későbbiekben a program **„Jogosultság kezelés”** moduljában megváltoztathatja, mely művelet elvégzéséhez a program **súgójában** (program futásakor az **F1** billentyűvel tudja aktiválni) talál leírást.

### A program indításkor a következő ablak jelenik meg!



**Telepítés**

A program működéséhez szükséges beállítási adatokat a területileg illetékes Közlekedési Felügyelet adja meg. Ezek nélkül a program nem használható.

A "Kérelem generálása" gombra kattintva előállíthat egy üzenetet. Helyezzen egy floppy lemezt a hajlékonylemezes meghajtóba, az üzenet elkészülése után juttassa el a Felügyelethez, és megkapja a szükséges adatokat a válaszúzenetben.

A "Válaszúzenet beolvasása" gombra kattintva beolvashatja a Felügyelet válaszúzenetét, amivel a programot használatba veheti.

A "Kilépés" gombra kattintva leállíthatja a programot.

**Kérelem generálása**      **Kilépés**

**Válaszúzenet beolvasása**

Olvassa el figyelmesen az ablakon közölt információkat, majd helyezzen a floppy meghajtóba egy formázott 1.44 mb. tárcapacitású hajlékonylemezt, és kattintson a **„Kérelem generálása”** gombra.



A „**Lemezre**” gomb kiválasztása után a telepítési kérelmet tartalmazó fájl helyének meghatározásához ad lehetőséget a program, mely általában floppy lemez esetében a **3.5”-es lemez (A:)**.

Válassza ki a meghajtót, majd kattintson az **Ok** gombra.

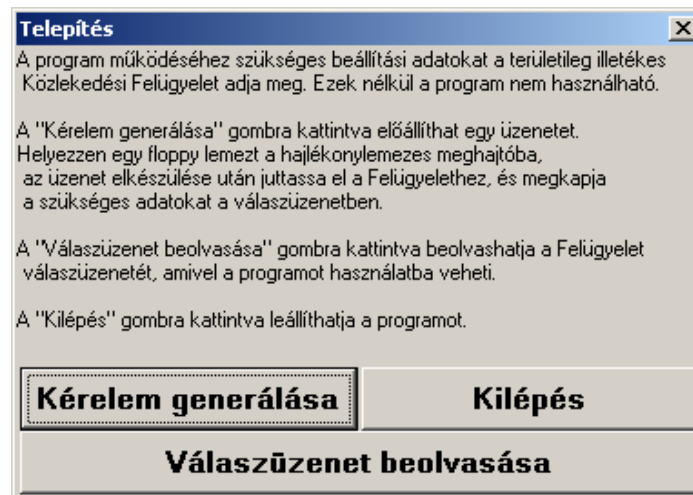


A kérelem üzenet elkészüléséről a program tájékoztatja. Vegye ki a meghajtóból a lemezt, és vigye be a területileg illetékes Közlekedési Felügyeletre.

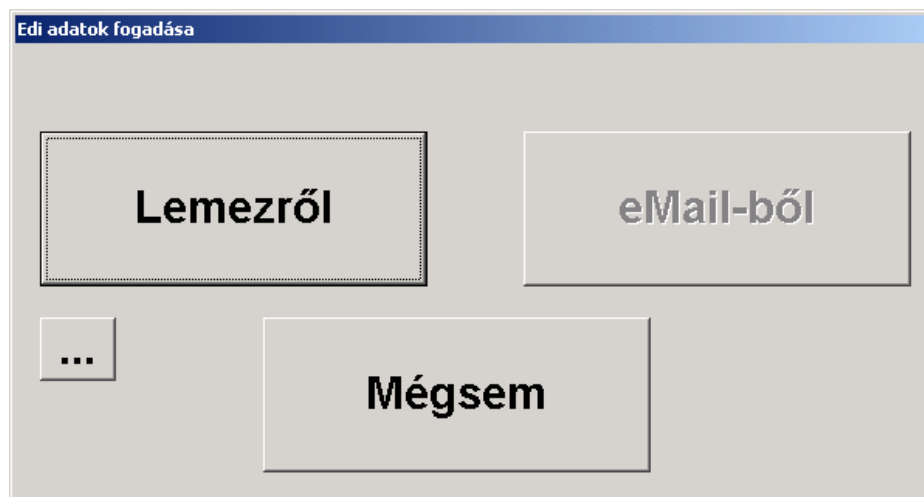
A Felügyeleti ügyintéző le fogja ellenőrizni, a kapott fájl alapján az adatait, majd a lemezre helyez egy válaszüzenetet, mely a beolvasás után fogja aktiválni az Ön programját.

Helyezze be számítógépe floppy meghajtójába a Felügyelet által kiegészített lemezt, majd indítsa el a programot.

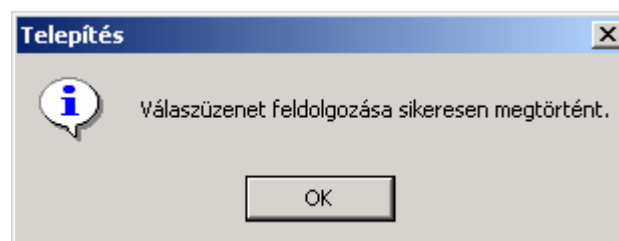
A program indításakor a már ismert üzenet jelenik meg:



Ebben az esetben a „**Válaszüzenet beolvasása**” gombra kell kattintania, amely után a következő ablak jelenik meg:



Kattintson a **Lemezről** gombra, majd válassza ki a betöltési útvonalat (**3.5” hajlékony lemez (A:)**). Ha a következő értesítést kapja az adatfeldolgozásról, akkor az **OK** gomb választása után vehető használatba a program:



Reméljük, hogy a fentiek alapján a program telepítése sikeresen lezajlott. Amennyiben, a telepítés során vagy termékünkkel kapcsolatban bármilyen egyéb kérdése merülne fel, forduljon bizalommal ügyfélszolgálatunkhoz, a fenti illetve weblapunkon található telefonszámok valamelyikén.

**Jó munkát kíván a 3Sz-s Kft!**