



## **Tisztelt Felhasználó!**

Üdvözljük az SMS küldő „Szerviz” import program telepítőjében. Az alábbiakban röviden ismertetjük azokat a lépéseket, melyekkel a programot saját gépére telepítheti.

### **Rendszer követelmények:**

- Win NT, Win '98, Win 2000 vagy Win XP Professional operációs rendszer
- minimum 800X600 képernyő beállítás
- minimum 256 szín

### **A telepítés feltétele:**

A telepítést csak rendszergazdai jogkörrel rendelkező felhasználó végezheti, illetve ha a gépen vírusellenőrző program található, azt a telepítő indítása előtt le kell állítani.

A telepítő indítása előtt győződjön meg róla, hogy a kiválasztott számítógép képes elérni az áttöltésekhez használt adatbázisokat. Többgépes környezetben a forrás és a céladatbázis akár különböző gépeken is lehet, az áttöltőnek pedig mindkét oldalra be kell tudni jelentkeznie.

**Figyelem:** az áttöltő programot csak olyan számítógépen fogja tudni használni, melyen az SMS küldő program már telepítve van!

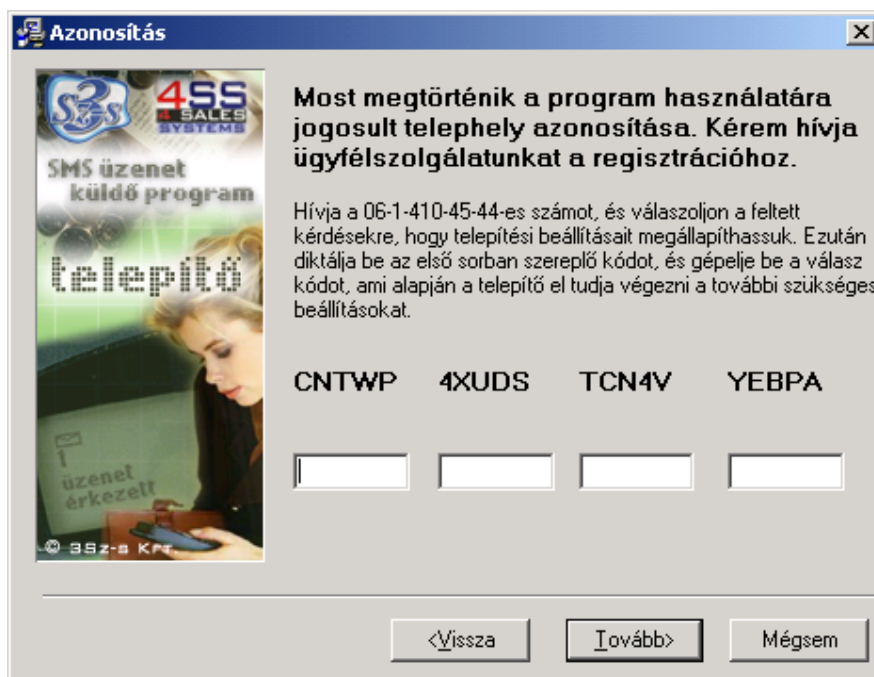
## **A TELEPÍTÉS MENETE**

*A telepítés megkezdése előtt biztosítsa a lehetőséget, hogy a számítógép előtt ülve tudjon telefonálni, erre a későbbiekben szükség lesz.*

Keresse meg a telepítő fájlokat a CD lemezen, majd kattintson kétszer az „SMS\_Sz6\_Imp.exe” fájlra, mely hatására a telepítés elkezdődik. Elsőként az alábbi ablak fog megjelenni, melyet minden esetben körültekintően olvasson el:



A telepítő utasítása szerint kattintson a **Tovább** gombra (vagy nyomja meg az Enter billentyűt), ha mégsem szeretné folytatni a telepítést, akkor kattintson a **Mégsem** gombra. A **Tovább** gombra kattintás után, az „Azonosítás” ablak jelenik meg.



Hívja fel ügyfélszolgálatunkat a **06-1-410-45-44**-es telefonszámon és diktálja be az operátornak cége nevét. Diktálja be a 4 fehér mező feletti 4x5 darab betűt és/vagy számot az operátornak. Ezután ő ad egy válaszkódot, mely szintén 4x5 karakterből áll, a mezők között a TAB billentyű segítségével tud lépkedni. *(A gép által kidobott kód - és ennek függvényében a válasz kód is - minden egyes telepítéskor más!)*.

A kódkepek begépelése után, kattintson a **Tovább** gombra.

Amennyiben a beírt kód helyes, a következő ablak jelenik meg (kódhiba esetén kérje az operátort, hogy ismételje el a kódot):

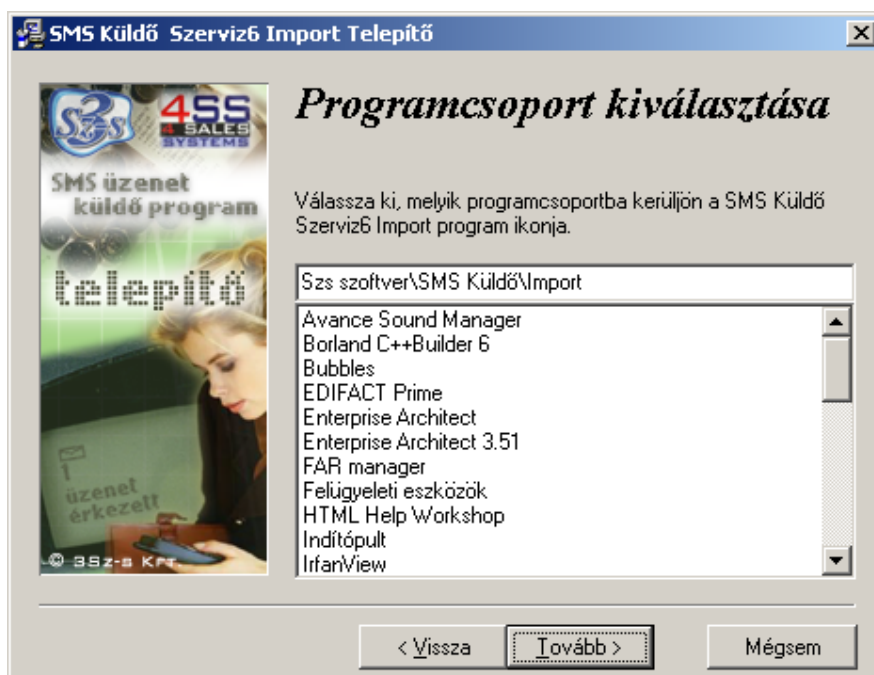


Ebben az ablakban a program telepítésének helyét határozhatja meg (a telepítő alap esetben a **C:\Program Files \SMS Sender\Import** könyvtárat adja meg).

A telepítés helye tetszés szerint módosítható a könyvtár neve melletti **Tallóz** gomb megnyomásával. A telepítő jelzi, hogy a megadott merevlemezén mennyi szabad terület áll rendelkezésre és hogy ebből mennyi marad meg a telepítés után.

Ha meghatározta, hogy a telepítő hova telepítse a programot, kattintson a **Tovább** gombra.

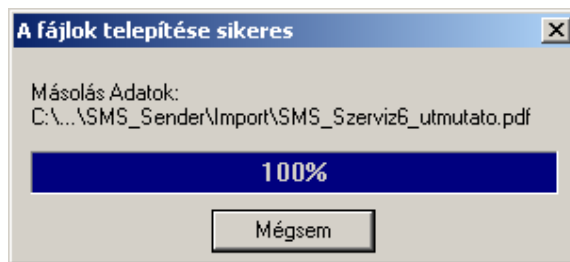
Ezután a telepítő programcsoport kiválasztás ablakba lép:



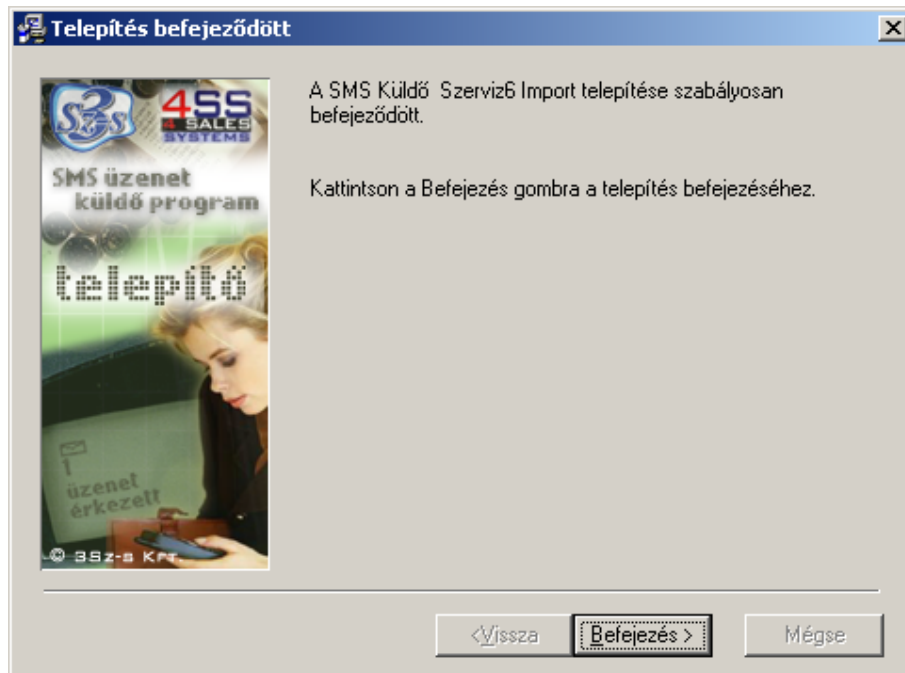
A telepítés után a Start menüben az itt kiválasztott programcsoportból indíthatja az áttöltő programot.



A telepítő készen áll a telepítés végrehajtására, kattintson a **Tovább** gombra.



A telepítés végén a következő ablak jelenik meg, mely a telepítés sikerességét vagy esetlegesen a telepítés során felmerülő problémákat közli.



Kattintson a befejezés gombra. Ezután a telepítő újra akarja indítani a számítógépet. Amennyiben újraindítást kér, kattintson az **I**gen gombra. Ha nem akarja újraindítani a rendszert, nyomja meg a **N**em gombot.

**A telepítés végeztével minden esetben ajánlott a gépet újraindítani!**

-----

## ***A PROGRAM HASZNÁLATA***

A program célja az „Igazolólap és plakett elszámoló” programba felvitt ügyféladatok áttöltése az SMS küldő program adatbázisába.

**Amennyiben lehetőség van rá, az adatbázis áttöltését rendszergazda végezze.**

A program indítása után az áttöltés megkezdéséhez mindkét adatbázisba be kell jelentkeznie (forrás- és céladatbázis). A bejelentkezések sorrendje nem kötött. Előfordulhat, hogy az áttöltő bármelyik adatbázisba megtagadja a belépést, mert például észlelte, hogy a jelenleg működő adatbázis nem megfelelő, így az adatok biztonságos áttöltésére alkalmatlan. A hiba elhárítása érdekében lépjen kapcsolatba ügyfélszolgálatunkkal a **(06-1) 410-4544**-es számon.

Az alábbi ablak jelenik meg Ön előtt:

**SMS ügyfél import: NO SERVICE -> NO SERVICE**

Fájl Kapcsolódás Import

Forrásadatbázis beállítások

Szerver egyedi név: NO SERVER

Felhasználó: NO USER

Szolgáltatás: NO SERVICE

Elérhetőség típus: [ ]

Cím típus: [ ]

Betöltés állapota: 0%

Betöltés megszakítása

Céladatbázis beállítások

Szerver egyedi név: NO SERVER

Felhasználó: NO USER

Szolgáltatás: NO SERVICE

Elérhetőség típus: [ ]

Cím típus: [ ]

Betöltéskor írja felül:

☐ a címekeket

☐ az elérhetőségeket

☐ az ügyféladatokat

----- Fri Jun 18 15:38:55 2004 -----

15:38:55 Az SMS ügyfél import program elindult.

15:38:55 Kérem jelentkezzen be a forrás- majd a céladatbázisba.

15:38:55 Az importálást csak ezt követően tudja megkezdeni.

Részletes jelentés ☐

Kilépés

A képernyő felső részét két oldalra tagolva látja: bal- és jobboldal. A baloldal a forrásadatbázis paramétereit és beállításait tartalmazza, a jobboldal pedig a céladatbázisát. A baloldalon jelentkezzen be a „Szerviz” programban használatos névvel és jelszóval és válassza ki a „SZERVIZ” szolgáltatást. A jobboldalon jelentkezzen be az SMS küldő programba használatos névvel és jelszóval és válassza ki az „SMS\_SENDER” nevű szolgáltatást. (a sikeres belépésről vagy az esetleges hibákról a program minden esetben tájékoztatja Önt).

A sikeres bejelentkezéseket követően be kell állítani az áttöltés paramétereit. Fontos, hogy értsük, hogy mire valók a beállítások, ezért a következő információkat figyelmesen olvassa el:

Mindkét adatbázisban ki kell jelölni a cím- és elérhetőség-típusokat. Erre azért van szükség, mert meg kell mutatni az áttöltő programnak, hogy milyen típusú címet, milyen típusként vegyen át.<sup>1</sup> Az elérhetőségre ugyanez vonatkozik. Az egyes adat típusok (név, cím, telefonszám...) felolvasása automatikus. Ahol a legördülő menü nem használható (nem aktív), az a vizsgált adatbázisban nem létezik, vagy más típusként van rögzítve (pl.: nincs megadva olyan típusú adat, hogy *mobilszám* csak *telefonszám*).

Jobboldalon, külön kis keretben a „Betöltéskor írja felül” felirat alatt látható 3 kis négyzet. A négyzetre vagy a szövegre kattintva kiválaszthatja az egyes típusokat. A kijelölt adattípusokat (pl.: címekeket) a betöltő először letörli, majd felveszi az új címekeket.

Ha például SMS számként többféle elérhetőséget is szeretnénk betölteni, akkor nem szabad kipipálni a felülírást. Ha viszont minden SMS számot le szeretnénk cserélni a kijelölt típusra, akkor ki kell pipálni a felülírást.<sup>2</sup>

Felülírás lehetséges: címadatokra, elérhetőségi adatokra és ügyféladatokra.

<sup>1</sup> Egyetlen meneten belül egy típust lehet áttölteni.

<sup>2</sup> A felülírás soha nem érint olyan ügyfeleket, melyek nem fordulnak elő a forrásadatbázisban.

Amennyiben minden paramétert beállított, kattintson a betöltés indító gombjára, melynek hatására hamarosan megkezdődik az áttöltés. A képernyő információs részében (a képernyő alsó része) folyamatosan nyomon követheti a betöltés állapotát. A betöltés a baloldalon látható „Betöltés megszakítás” gombbal megszakítható. A betöltést követően javasoljuk, hogy használja a bal felső sarokban található mentés gombot, mely segítségével az áttöltés pontos leírását mentheti el (ez ezért fontos, hogy hiba esetén gyorsabban és könnyebben lehessen helyreállítani az adatokat).

## **A PROGRAM FUNKCIÓI**

*(balról jobbra haladva)*

- (1) „Log” mentése: szöveges állományt készít, használata nagyon ajánlott.
- (2) Belépés a forrásadatbázisba: „Igazolólap és plakett elszámoló” program adatbázisa legyen.
- (3) Belépés a céladatbázisba: SMS adatbázis legyen.
- (4) Importálás megkezdése: csak akkor aktív, ha már mindkét oldalon bejelentkeztünk. Induláskor van egy rövid inicializációs szakasz, amikor egy mozgó zseblámpa is feltűnik, ezt követően indul az áttöltés. A „Betöltéskor írja felül” az áttöltés alatt letiltásra kerülnek. A folyamat alatt egy számláló pereg lefelé, 0-ra érve az áttöltés véget ér. „Betöltés megszakítása” nyomógomb: csak az áttöltés alatt aktív. Megnyomásakor megszakítja a folyamatot<sup>3</sup>. „Részletes jelentés” (kis négyzet): egy nagyon részletes folyamatleírásra ad lehetőséget - erre általában nincs szükség, csak probléma esetén használandó - nem javasoljuk a kipipálását<sup>4</sup>.

Amennyiben további kérdései merülnek fel, forduljon hozzánk bizalommal:

e-mail: [support@3szs.hu](mailto:support@3szs.hu)

fax: (06-1) 419-9914

telefon: (06-1) 410-4544

---

<sup>3</sup> A már áttöltésre került adatok nem vesznek el.

<sup>4</sup> Részletes jelentés készítése jelentősen megnöveli a „log” méretét.